

PODPORA

POMOC



VÝROČNÍ ZPRÁVA ZA ROK 2018

ONŽ – POMOC A PORADENSTVÍ PRO ŽENY A DÍVKY, Z.S.

PORADENSTVÍ

Spolek ONŽ byl založen jako Občanské sdružení ONŽ před 28 lety v roce 1990. Jeho posláním je probouzet vědomí úcty k životu od jeho počátků, pomáhat ženám, matkám a rodinám v obtížných životních a krizových situacích, spojených s těhotenstvím, mateřstvím a partnerskými vztahy. Současně naplňovat myšlenku komplexní pomoci a předcházet společensky nežádoucím jevům.

Organizace prošla během let řadou změn, reagovala tak na legislativní změny v ČR, potřeby společnosti, měnil se název, právní forma, počty poraden i nabízené služby a jejich realizace. V souladu se zákonem č. 108/2006 Sb. O sociálních službách byly zaregistrovány služby Odborné sociální poradenství a Telefonická krizová linka, později Sociálně aktivizační služba pro rodiny s dětmi. Organizace má Pověření k výkonu sociálně právní ochrany dětí. Ve prospěch klientů spolupracujeme s řadou organizací a úřadů, a to jak ve fázi záchytu potenciálních klientů, tak ve fázi jejich navázání na další služby.

K naplnění svého poslání a cílů ONŽ zřizuje a provozuje PORADNY PRO ŽENY A DÍVKY – 5 poraden sídlí v 5-ti krajích ČR.

Našimi klientkami jsou zejména nastávající těhotné maminky a matky samoživitelky, kterým se snažíme pomoci odborným poradenstvím, dlouhodobým doprovázením či materiální výpomocí (potřeby pro děti). Další početnou skupinou jsou ženy s problémy ve vztazích, ženy řešící dluhy, bydlení či existenční obtíže. Tyto ženy nezdědka řeší širokou škálu souvisejících problémů, ve kterých se samy nedokáží dobře zorientovat.

Ke každé klientce přistupujeme individuálně, snažíme se vytvořit atmosféru důvěry a poskytnout jí dostatek času dle jejích potřeb. Naše intervence ve prospěch žen často kompenzuje nedostatečné zázemí a kompetence a zlepšuje jejich osobní situaci. V důsledku pak přispívá k tomu, aby děti těchto žen vyrůstaly v harmonickém a podnětném prostředí.

Právě individuální pomoc a poradenství ženám v poradnách, které mnohdy nesou důsledky svých komplikovaných vztahů, nás inspiruje při realizaci preventivních přednášek a besed pro mladé lidi ve školách. Jejich cílem je podpora harmonických a kvalitních mezilidských vztahů, prevence rizikového chování a zvýšení osobní zodpovědnosti.

INFORMACE

KONTAKTY

PODPORA

POMOC

PORADENSTVÍ

INFORMACE

V poradnách nabízíme:

Odborné sociální poradenství (registrovaná sociální služba dle zákona č.108/2006 Sb.)

„Cílem služby je předcházet sociálnímu vyloučení žen a dívek, které se nacházejí v nepříznivé sociální situaci z důvodu neplánovaného těhotenství, narušených rodinných vztahů, potřeby zajištění dočasného bydlení pro sebe i své děti či orientace v sociálně právních nárocích“

Prorodinné individuální poradenství a aktivity

Individuální poradenství a dále služby různého druhu dle potřeb dané lokality (Mateřské centrum, Příprava na porod, Příprava na manželství, nízkoprahové Kluby pro ženy, Přednášky pro dospělé). „Podporujeme ženy a prostřednictvím nich i jejich rodiny ve směru posílení rodičovských kompetencí, vytvoření, obnovení či zachování rodinné stability“.

Terénní práce pro rodiny s dětmi (registrovaná sociální služba - sociálně aktivizační služba v poradně Rožnov)

„ Poskytujeme podporu a pomoc rodinám s nezaopatřenými dětmi v jejich úsilí zlepšit svou nepříznivou situaci, a tím vytvořit bezpečné prostředí pro zdravý vývoj dětí a přispět tak k zachování rodinné stability, služba je poskytována především v jejich přirozeném prostředí “

Přednášky a besedy pro děti a mládež

„Programy pro základní a střední školy zahrnují témata: rodina, vztahy, dospívání, partnerství, láska, jak jsme přišli na svět, poruchy příjmu potravy, prevence sociálně patologických jevů aj. Témata reagují na aktuální stav společnosti a jsou především zaměřena na mezilidské vztahy, rodičovství a sebepřijetí. Pomáháme mladým lidem v lepší orientaci v životě a při vytváření kvalitních vztahů“.

Celostátní Linka pro ženy a dívky

„Krizovo poradenská telefonická pomoc byla v provozu v pracovní dny vždy v pondělí, středu a pátek od 8.00 do 20.00 hod. Pomáháme ženám a dívkám, které se ocitly v tíživé životní situaci - těhotné ženy, svobodné a osamělé matky, sociálně potřebné rodiny - formou krizové intervence, poradenství a zprostředkování návazné odborné pomoci.“

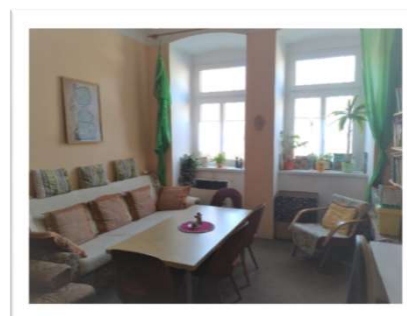
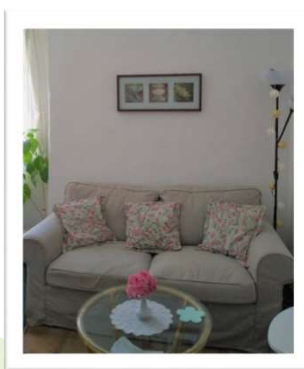
KONTAKTY

PODPORA

POMOC

Přehled a působení poraden ONŽ:

- **Frýdek-Místek, na adrese Malý Koloredov 811**
Poradna se nachází v centru města, dlouhodobě stabilní tým tvoří 3 pracovníc – psycholožka/vedoucí poradny a dvě sociální pracovnice. Od září poradna působí novém místě, které je bezbariérové a vstřícnější pro klienty
- **Olomouc, na adrese Wurmova 577/7** (+ detašované pracoviště Šumperk, na adrese Komenského 9)
Poradna nabízí své služby již řadu let v centrální části Olomouce, tým je tvořen 3 sociálními pracovnicemi, jedna pracovnice dále působí na detašovaném pracovišti v Šumperku
- **Plzeň, na adrese Husovo náměstí 2**
Poradna od svého vzniku v roce 2005 působí ve vyloučené lokalitě Plzně, kde kromě poradenských fungují komunitní aktivity (Kluby pro ženy). Pracovní tým posiluje několik dobrovolných spolupracovníků.
- **Praha, na adrese Voršilská 139/5** (vstup z Národní 8)
Poradna sídlí v samém centru Prahy, ale z důvodu částečné rekonstrukce objektu majitelem je vchod do zařízení z ulice Národní. V poradně působí 4 pracovnice, včetně ředitelky ONŽ. Současně sídlo organizace, kde se odehrávají různé organizační schůzky s vedením či donátory
- **Rožnov pod Radhoštěm, na adrese Zemědělská 500**
Poradna specifická jak svou polohou (menší město pod horami, samotný okraj zlínského kraje, detašované pracoviště), tak pracovním týmem, který tvoří 8 pracovníc. Pro terénní práci tým využívá 2 automobily.



PODPORA

Statistika poraden za rok 2018:

Počet evidovaných jedinečných klientů ve všech poradnách	873
Počet individuálních návštěv	více jak 4200

Statistika dle služeb/aktivit

Počet kontaktů a intervencí v rámci odborného soc. poradenství	4768
Počet konzultací v rámci prorodinného poradenství	1643
Počet intervencí 36 rodin v rámci terénní služby	1134
Počet posluchačů 322 preventivních přednášek pro mladé	6659
Počet posluchačů 40 přednášek a besed pro dospělé	300
Počet klientů telefonické Linky pro ženy a dívky	223
Počet návštěv Mateřského centra (Rožnov)	307
Počet návštěv Klubů pro ženy (Plzeň)	100
Počet hodin Tvořivých dílen (Rožnov)	63
Počet Příprav k porodu (Olomouc)	32
Počet nezletilých klientek (v rámci soc. právní ochrany dětí)	6

Činnosti v rámci sociálně právní ochrany dětí:

Preventivní činnost – přednášky pro děti a mládež (6-17 let): 270 vyučovacích hodin pro 4326 posluchačů

Individuální poradenství nezletilým: 6 klientek (řešená problematika – těhotenství, porucha příjmu potravy, psychické i fyzické týrání, šikana, partner. vztahy...).

Ostatní služby: Poradny tradičně poskytovaly materiální pomoc (kočárky, postýlky, výbavičky pro miminka a batolata, těhotenské oblečení, potřeby a hračky pro děti) a dle možností pomoc potravinovou (základní potraviny a drogerie včetně plen).

POMOC



KONTAKTY

PODPORA

Tým a týmová spolupráce:

V poradnách a na telefonické krizové Lince bylo zaměstnáno ke konci roku 2018 celkem 22 pracovníků na pracovní smlouvy a dalších 15 dobrovolníků, kteří vypomáhali zejména v rámci pořádaných akcí, s technickým zázemím poraden či prezentaci ONŽ. Pracovnice poraden se v rámci prezentace služeb a spolupráce v regionech zúčastnily různých školení, konferencí, setkání poskytovatelů soc. služeb, veletrhů a jarmarků, setkání komunitního plánování apod. V roce 2018 ONŽ provozoval 5 poraden pro ženy a dívky a telefonickou krizovo-poradenskou linku.

V květnu proběhl každoroční celostátní seminář poraden ONŽ, prostorách kapucínského kláštera v Praze na Hradčanech. Dva dny plné sdílení týmu, odborných vstupů a organizačních záležitostí byly posílením sounáležitosti s ostatními poradnami ONŽ, povzbuzením, načerpáním inspirace, informací a nových sil pro naši každodenní práci ve prospěch potřebných. Pracovnice absolvovaly týmové i individuální supervize. V rámci svých regionů se poradny zapojovaly sociálních komisí měst, poradna Rožnov se stala členem týmu při okresním soudu ve Vsetíně, s cílem zavedení prvků Cochemské praxe ve prospěch ohrožených dětí rozpadem manželství.

Vedoucí rožnovské poradny byla v rámci Jarmarku nezisk.org. oceněna jako osobnost v soc. oblasti. Tato skutečnost je oceněním nejen samotné paní vedoucí, ale i dlouhodobého přínosu poradny v regionu.

POMOC



KONTAKTY

PODPORA

HOSPODAŘENÍ V ROCE 2018

Výnosy

PROVOZNÍ DOTACE (stát, kraje, města)	4 428 453 Kč
PŘÍSPĚVKY A DARY	1 745 225 Kč
TRŽBY Z VLASTNÍ ČINNOSTI	50 555 Kč
OSTATNÍ	193 Kč

VÝNOSY CELKEM 6 224 426 Kč

POMOC

Náklady

SPOTŘEBA MATERIÁLU A ENERGIE	373 846 Kč
OPRAVY A UDRŽOVÁNÍ	37 691 Kč
CESTOVNÉ	69 225 Kč
OSTATNÍ SLUŽBY	725 165 Kč
OSOBNÍ NÁKLADY	5 264 069 Kč
OSTATNÍ NÁKLADY	114 976 Kč

NÁKLADY CELKEM 6 607 688 Kč

PORADENSTVÍ

Díky našim příznivcům se v průběhu roku realizovaly 2 koncerty – letní a Adventní a školní bazar v náš prospěch. Pracovnice se zúčastnily Jarmarků a Veletrhů sociálních služeb, díky Veřejné sbírce máme umístěny pokladničky na různých místech ve městech, kde sídlí poradny. Dlouhodobě spolupracujeme s dárci z řad firem, organizací i jednotlivců. Finanční situace neziskovek není jednoduchá, a ani ONŽ není výjimkou. Převážná většina finančních zdrojů k pokrytí našich nákladů jsou dotace, granty a dary. Prostředky získáváme jak z centrálních zdrojů (ministerstva, EU fondy), tak z lokálních (kraje, města, obce).

INFORMACE

DĚKUJEME VŠEM, KTEŘÍ V ROCE 2018 PODPOŘILI NAŠI ČINNOST - DĚKUJEME ZA VAŠE DARY, POMOC I PŘÍZEŇ

MPSV – podpora RODINY, MPSV – sociální služby, Zlínskému kraji, Evropskému sociálnímu fondu EU, Plzeňskému kraji, Moravskoslezskému kraji, Arcibiskupství pražskému a olomouckému, Biskupství ostravskoopavskému a plzeňskému, nadaci Renovabis, ČSOB, Rotary klubu Bohemia, projektu Patron dětí.

Městům a obcím: Rožnov pod Radhoštěm, Mikroregion Rožnovsko, Zubří, Frýdlant n. Ostravicí, Frýdek-Místek, Olomouc, Plzeň město, Plzeň UMO 2, Plzeň UMO 3, Sviadnov, Dolní Studénky, Libina.

Exa Print – Design s.r.o., JS Projekt, On Semiconductor, JTO SYSTÉM, Vakuum servis, Robe lighting s.r.o., Active colours s.r.o., Josef Zich Montel, JS Projekt, Arcidiecézní Charita Olomouc, Římská unie řádu sv. Voršily, Apoštolská církev, Charita Šumperk, farnost Dýšina a dalším jednotlivým dárcům a podporovatelům.

KONTAKTY

PODPORA

POMOC

PORADENSTVÍ

Kontaktní údaje:

ONŽ – pomoc a poradenství pro ženy a dívky, z.s.

Rok vzniku: 1990

Sídlo: Voršilská 139/5, 110 00 Praha 1

Telefon: 224 930 661, 603 213 826

E-mail: paha@poradnaprozeny.eu

Web: www.poradnaprozeny.eu

IČO: 00537675

Registrace: u Městského soudu v Praze, spis.značka L 573

Bankovní spojení:

čú: 57280007/2700, UniCredit Bank

čú: veřejné sbírky 2901093047/2010, Fio banka

Statutární orgán - předsednictvo

zvolené na Valné hromadě dne 23. 5. 2018
na dvouleté funkční období

Předseda:

Ing. Josef Jelínek

Místopředsedové:

PhDr. Jaroslav Šturma

Mgr. Sylvie Feglerová

Bc. Drahomíra Venkrbcová

Členové:

Bc. Ivana Grussmannová

Mgr. Martina Bezoušková Dis.

Bc. Lenka Oravcová

Ing. Milena Honetschlägerová

INFORMACE



KONTAKTY